

NOUVEAUX CEPAGES POUR LE VIGNOBLE DE CILAOIS

Code essai : 13E- 0813

Durée : 2004-2012

Auteurs : Jérôme DELARUE, Ignace HOARAU

Partenaire : Chai de Cilaos

1. PROBLEMATIQUE

Plusieurs cépages ont été testés sur le site de l'Echo durant les années 1970 à 1980 par P.FOURNIER (IRFA). 3 cépages ont été sélectionnés principalement sur la base de leurs rendements : le Chenin, le Côt et le Pinot Noir. Par la suite, il s'est avéré que ces cépages rencontraient, certaines années, des problèmes de sensibilité à la pourriture (Chenin et pinot Noir) et/ou de maturité tardive (Chenin et Côt) rendant délicate la récolte de ces cépages vu le contexte climatique à cette période (saison cyclonique, pluies abondantes).

Ainsi, en 1998, B.DUBOIS (CIRAD) a procédé à une nouvelle expérimentation de cépages, principalement axé sur les cépages blancs, plus précoces et/ou moins sensibles à la pourriture grise et acide que le Chenin. 4 sites expérimentaux ont été choisis selon leurs particularités pédo-climatiques.

Plusieurs cépages blancs ont donné de bons résultats (Verdhelo, Gros Manseng entre autres) et ont été conseillés aux vignerons. Cependant, au niveau des cépages rouges les résultats sont moins probants et sont intimement liés au site d'implantation.

2. OBJECTIFS

Vu les bons résultats de l'expérimentation de 1998 à 2004 en cépages blancs, cette nouvelle expérimentation sera axée majoritairement sur les cépages rouges. L'objectif principal de cet essai, est d'identifier un cépage précoce et peu sensible à la pourriture grise et acide qui pourrait compléter avantageusement la gamme des cépages actuels.

3. MATERIEL ET METHODE

• Les cépages testés

Au total 15 cépages sont plantés dont 12 nouveaux cépages et 3 témoins.

⇒ 10 cépages rouges :

- Merlot
- Tibouren
- Abouriou
- Tempranillo
- Portan
- Semebat
- Egiodola
- Garanoir
- Pinot noir (témoin)
- Cot (témoin)

⇒ 5 cépages blancs :

- Reichensteiner
- Arriloba
- Goldriesling
- Würzer
- Chenin (témoin)

Tous les cépages testés sont greffés sur SO4 (porte greffe utilisé à Cilaos).

- **Les parcelles expérimentales**

- *Site de l'Echo (Plantation de 2004)*

Parcelle située en partie centrale du cirque sur la commune de Cilaos à une altitude de 1125 m. Cette parcelle, d'une superficie totale de 680 m², bénéficie d'un climat assez tempéré, d'un bon ensoleillement et d'un sol à bon potentiel viticole. Au total, 225 plants de vigne sont implantés à raison de 15 plants par variété répartis sur 3 blocs.

- *Site d'Ilet à Cordes (Plantation de 2005)*

La parcelle se trouve à Ilet à Cordes (Ilet à l'extrême Ouest du cirque), commune de Cilaos. Située à une altitude de 1070 m sur un plateau en terrasse, cette parcelle, d'une superficie de 495 m², bénéficie d'un ensoleillement optimum et d'un climat plus sec et plus chaud que la parcelle d'Echo. Au total, 225 plants de vigne sont implantés à raison de 15 plants par variété répartis sur 3 blocs.

- **Les notations effectuées**

Les principales notations seront celles concernant la récolte et l'analyse de maturité

⇒ *Notations à la récolte :*

- Poids de récolte par pied
- Nombre de grappes par pied
- Poids moyen d'une grappe

Un échantillonnage par bloc et par cépage sera effectué pour réaliser les mesures suivantes :

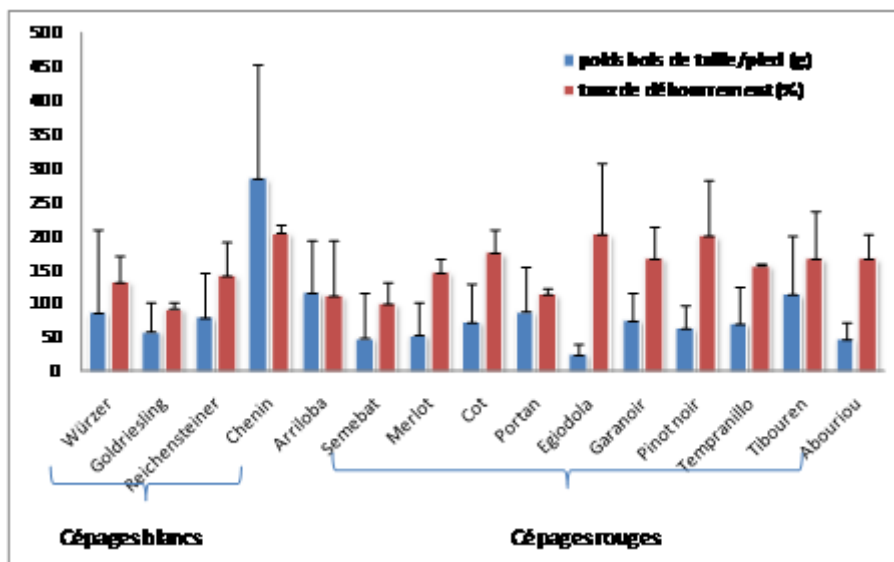
- Degré
- Acidité totale

Par ailleurs, afin de mesurer la précocité des cépages, si le climat le permet, les récoltes seront échelonnées et réalisées à parfaite maturité des raisins de chaque variété testée.

4. RESULTATS

- **Site de l'Echo**

Graphique 1 : Vigueur et Floribondité sur le site de l'Echo

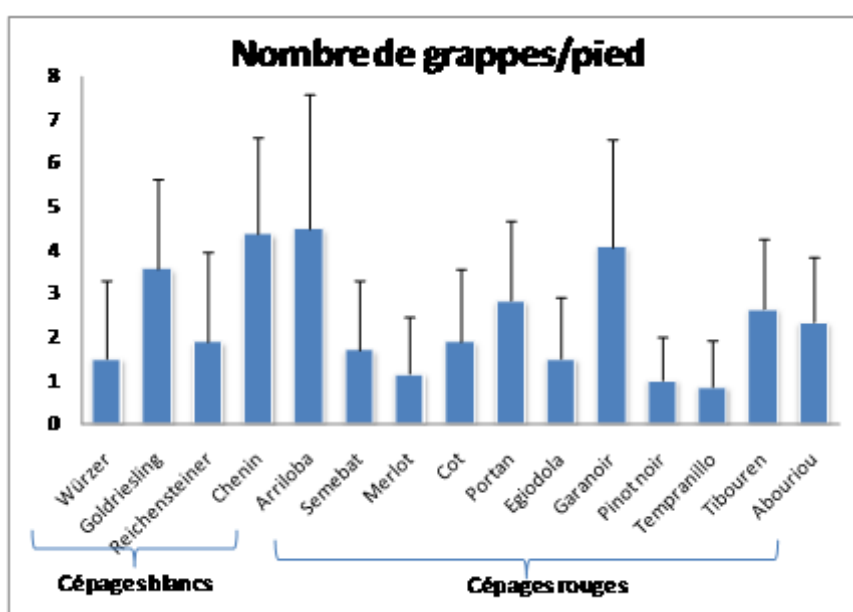


Le Chenin reste le cépage le plus vigoureux en ce qui concerne les cépages blancs. Le poids du bois de taille est d'environ 300 grammes. Pour les cépages rouges, le « Tibouren » et « l'Arriloba » ont une vigueur plus importante que les cépages témoins : « Cot » et « Pinot noir ». D'une manière générale la vigueur est plus faible qu'à Ilet-à-Cordes.

Le taux de débourrement est supérieur à 100 % pour tous les cépages testés à l'exception du « Goldriesling » qui en est très proche. Les plus forts taux sont pour le « Chenin », l'« Egirodola » et le « Pinot Noir » qui dépassent 200 %.

La fertilité globale est plus élevée qu'à Ilet-à-Cordes contrairement à l'année 2008. Les cépages les plus fertiles sont le « Garanoir », l'« Abouriou », le « Goldriesling », l'« Arriloba », le « Chenin » et le « Portan ».

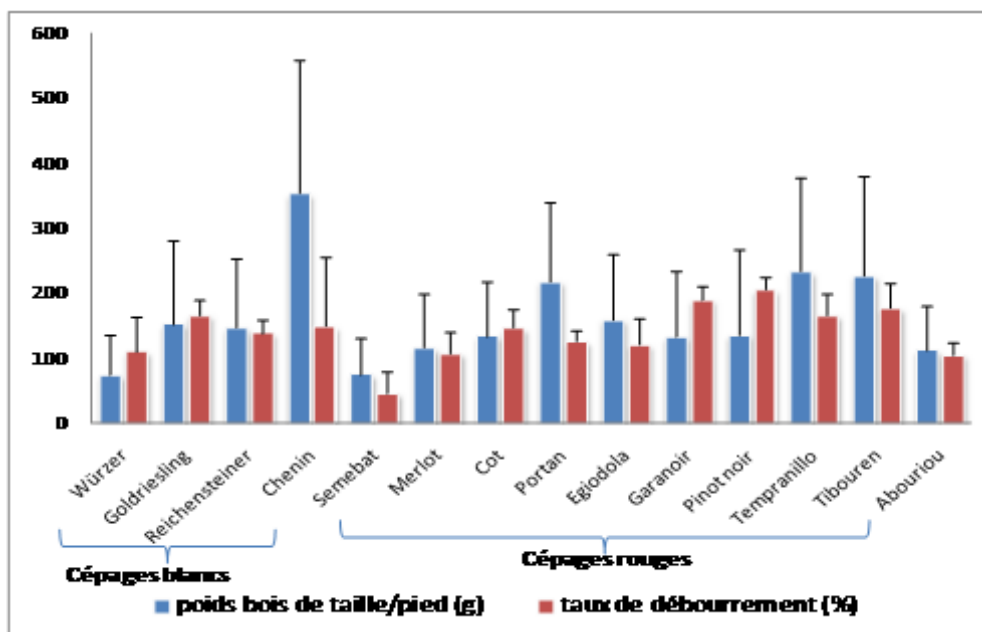
Graphique 2 : Nombre de grappes par sur le site de l'Echo



Cette année encore, les données de récolte n'ont pas pu être relevées en raison des dégâts d'oiseaux dus à une pose trop tardive des filets de protection. Cependant, le comptage du nombre de grappe par pied et par cépage, nous donne une idée du potentiel de chacune d'entre elles : « Arriloba », « Portan », « Garanoir », « Tibouren » et « Abouriou » sont supérieurs aux témoins « Cot » et « Pinot noir ».

- Site de l'Ilet à Cordes

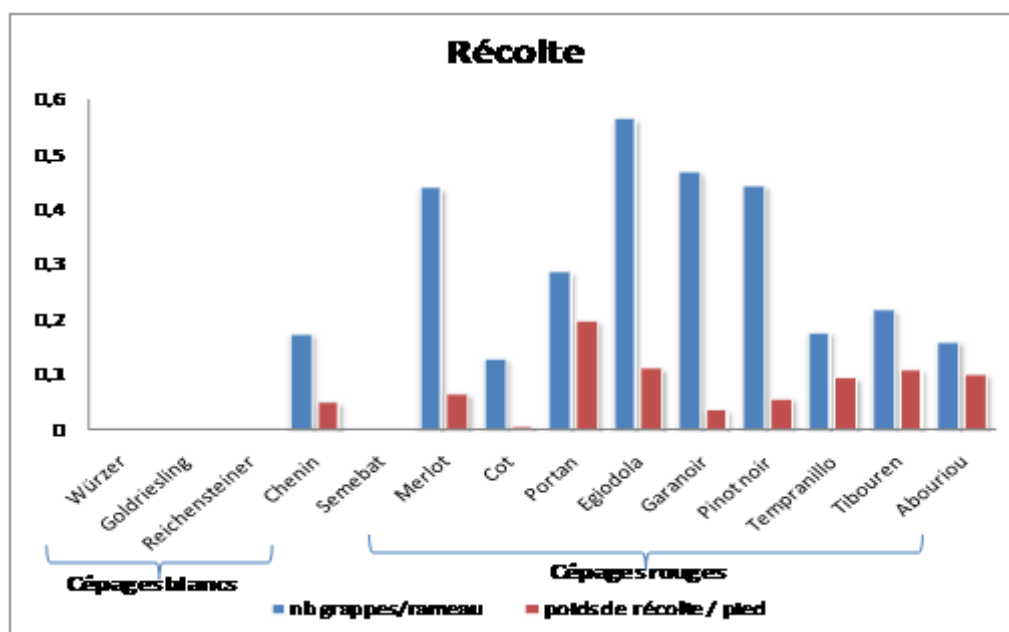
Graphique 3 : Vigueur et Floribondité sur le site Ilet à Cordes



Des écarts de vigueurs considérables sont constatés entre les différents cépages, aussi bien en blancs qu'en rouges. Cette vigueur est en étroite corrélation avec le taux de débourrement. Pour les cépages blancs, le « Chenin » est le plus vigoureux. Le « Goldriesling » et le « Reichensteiner » sont comparables. En ce qui concerne les cépages rouges, le « Tempranillo », le « Tibouren » et le « Portan » se démarquent du « Pinot noir » et du « Cot ».

La plupart des cépages testés ont un taux de débourrement supérieur à 100 % à l'exception du « Semebat ». Le « Pinot Noir » dépasse même 200 %. D'autres cépages comme le « Garanoir » s'en rapprochent. Pour ces derniers une taille plus longue devra être réalisée en 2009.

Graphique 4 : Récolte des différents cépages – Site Ilet à Cordes



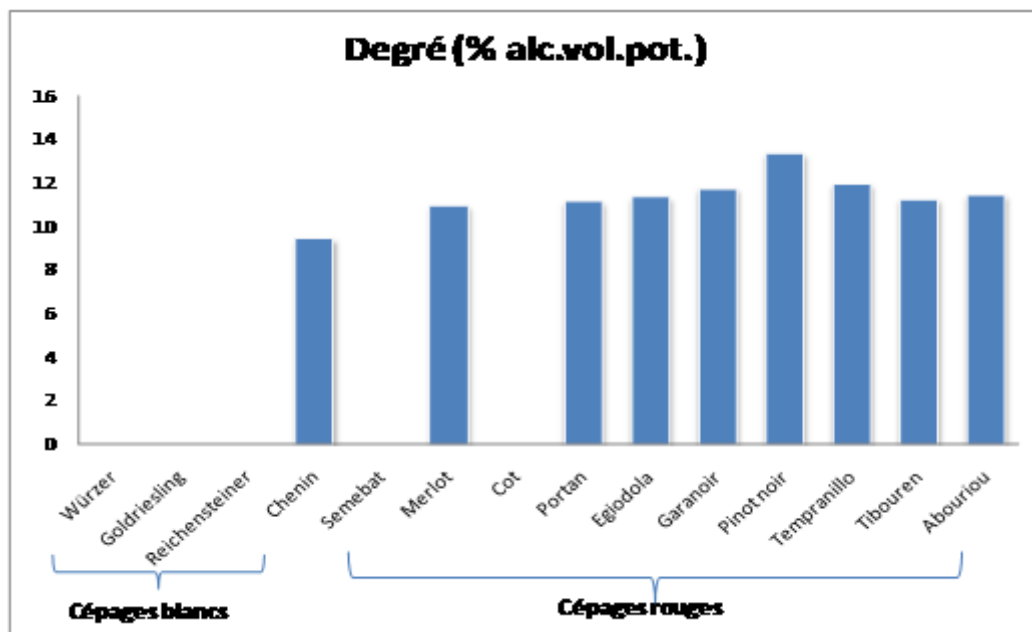
Les cépages les plus fertiles sont l'« Egiodola », le « Pinot Noir », le « Garanoir » et le « Merlot », avec un peu plus de 0,4 grappes / rameau. Ce taux reste très faible sachant qu'un même rameau peut porter 2 à 3 grappes. La jeunesse des plants peut cependant l'expliquer. Le nombre de grappes par rameaux n'est pas corrélé au poids de récolte par pied, ce qui est du à des différences de poids moyen d'une grappe.

Les cépages les plus productifs en quantité sont le « Portan », l' « Egiodola », le « Tibouren », l' « Abouriou » et le « Tempranillo ».

On constate par ailleurs, la non productivité des cépages blancs hormis le témoin (Chenin). Le cépage « Arriloba » est mort.

Sur les 10 cépages rouges testés, deux n'ont pas donné de récolte : le « Cot » et le « Semebat ». Ces résultats sont surprenants quand on sait que le « Cot », utilisé ici comme témoin, donne de très bons résultats sur les parcelles en production.

Graphique 5 : Degré d'alcool des différents cépages – Site Ilet à Cordes



Le plus haut degré est atteint pour le « Pinot Noir », suivi par le « Tempranillo » et le « Garanoir ». Les autres cépages ayant tous des degrés supérieurs à 10 à l'exception du « Chenin ».

5. CONCLUSION

Au cours de cette campagne 2008/2009 plusieurs cépages commencent à produire. Les cépages blancs semblent mieux adaptés sur le site de l'Echo. En effet, aucune production n'a eu lieu sur le site de l'Ilet à Cordes. D'une manière générale, les différents cépages, blancs ou rouges, ont un meilleur comportement sur le site de l'Echo.

En ce qui concerne le rendement par pied, quelques cépages rouges se démarquent des témoins. On constate les mêmes comportements que la campagne précédente. Pour les cépages rouges, le « Portan » semble toujours prometteur.